

A retrouver dans ce petit journal, quelques informations et activités réalisées durant la 4ème période de cette année scolaire 2025-2026.



CP/CE1 - CE1/CE2 à Guérande

Les classes de CP-CE1 et CE1-CE2 ont découvert lundi 23 mars les marais salants de Guérande. Chacun des deux groupes classe a pu bénéficier de 2 animations : - d'une part, « Aventures autour des salines », des expériences ludiques et sensorielles qui permettent aux enfants de découvrir comment se forme le sel de Guérande ; d'autre part, « Nature des marais », des activités en action qui proposent aux élèves d'observer l'environnement, la faune et la flore des marais salants.

Sans oublier l'indispensable pique-nique en plein air !

Le temps était radieux et les enfants ont pu profiter au maximum de cet espace naturel riche qui témoigne de l'activité ancestrale de la récolte du sel sur le littoral breton.

Ils sont partis à la chasse au trésor pour décomposer les étapes et identifier les conditions nécessaires à la récolte du sel. Aussi, l'écoute et l'observation des différents oiseaux étaient au programme de la partie Nature, ainsi que la pêche aux insectes aquatiques et aux crustacés. De plus, ils ont pu se poser la question des régimes alimentaires des uns et des autres. La cueillette de plantes comestibles leur a régalé les papilles. Une journée d'apprentissages vivants sans aucun doute !



PS/MS/GS : jeu de la marchande !

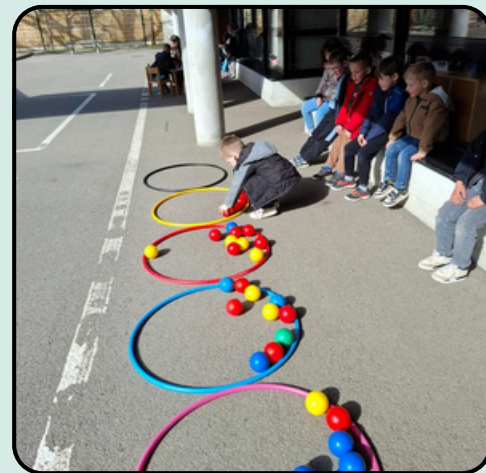
Les élèves de Petite, Moyenne et Grande Section ont participé à un jeu de la marchande, en grandeur réelle, dans la salle de motricité. Tour à tour vendeurs et clients, ils ont manipulé de la monnaie factice et réalisé de petits échanges. Cette activité ludique leur a permis de travailler le comptage, le calcul simple et le langage, tout en apprenant à interagir et à respecter des règles communes.



DES DÉFIS MATHÉMATIQUES RELEVÉS AVEC BRIO EN GS/CP !

Durant cette période, les élèves de GS/CP ont participé à plusieurs défis mathématiques réalisés en équipe, favorisant à la fois la réflexion et la coopération.

Avec les tulipes, ils ont appris à comparer des tailles et à reconstituer des collections à partir de consignes orales. Le défi des abeilles leur a permis de créer une œuvre collective en manipulant des formes géométriques, mêlant ainsi mathématiques et arts visuels. Les balles ont été l'occasion de s'exercer au dénombrement en constituant des paquets de 10. Enfin, le repas des renardeaux les a amenés à résoudre un problème de partage en cherchant ensemble des solutions. Ces activités ludiques ont permis aux élèves de s'impliquer activement, de progresser en mathématiques et de développer l'entraide dans une ambiance motivante.



LE RETOUR AU JARDIN POUR LES ÉLÈVES DE MATERNELLE

Avec le retour des beaux jours, les élèves de maternelle ont retrouvé le jardin de l'école avec plaisir. Pour cette reprise, ils se sont surtout consacrés au désherbage des parcelles.

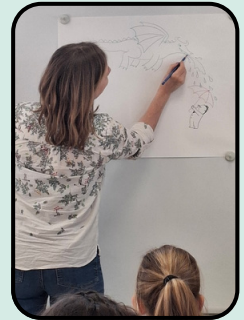
Munis de petits outils, ils ont appris à reconnaître et enlever les mauvaises herbes afin de préparer la terre pour les futures plantations. Une activité qui leur a permis de découvrir le travail du jardinier tout en prenant soin de leur environnement.

Les prochaines semaines seront consacrées aux semis et aux plantations !



UNE ILLUSTRATRICE À L'ÉCOLE POUR LES ÉLÈVES DE GS À CE2

Le 19 mars, les élèves des classes de GS-CP, CE1-CE2 et CP-CE1, ont accueilli l'illustratrice, sélectionnée pour le prix des Korrigans, Françoise Rogier. Dans chacune des classes, elle a animé, avec beaucoup de bienveillance, des ateliers d'illustration. En GS-CP et CE1-CE2, les élèves ont dessiné des personnages de contes détournés, inspirés de l'album "La forêt de travers". En CP-CE1, les enfants ont fabriqués des cartes à gratter, support et technique utilisés dans de nombreux livres de l'illustratrice. Françoise Rogier a aussi expliqué aux élèves son processus de création et leur a montré ses cahiers de croquis. Et enfin, pour rendre cette rencontre inoubliable, elle a offert à chaque classe une illustration personnalisée et dédiée. Les enfants ont été fascinés et très enthousiastes par cette rencontre.



CP/CE1 : Vive le printemps !

Avec les beaux jours, les séances de classe à l'extérieur ont repris. Equipés de notre chariot chargé de matériels de classe comme les supports pour écrire, dessiner, crayons, nous avons ajouté des loupes pour observer fleurs et insectes, des jumelles pour les oiseaux. Nous avons fait une séance sur la découverte de la flore et de la faune au printemps : Les élèves ont donc dessiné les fleurs sauvages en étant le plus précis possible au niveau des formes et ont essayé de trouver leur nom dans un petit fascicule mis à leur disposition. Nous avons écouté très attentivement le chant des oiseaux et avons tenté de les reproduire en vue d'identifier certains oiseaux. Lors d'une autre séance, nous sommes partis dans le parc de Coueslé faire une course d'orientation pour travailler le lexique. Par groupe de 3 ou 4, les enfants devaient suivre un parcours et à chaque balise, devaient, soit donner 4 mots correspondant à un mot étiquette ou alors trouver le mot étiquette en fonction de la liste de mots proposés. Les élèves ont été très motivés par cette activité et ont travaillé sérieusement et efficacement. Puis la dernière semaine, les enfants ont participé à un escape Game « dehors et dedans » qui leur a permis de réinvestir leurs connaissances dans différents domaines : logique, lecture/ compréhension, mathématiques, discrimination visuelle, repérage dans l'espace..... Les enfants semblent très heureux d'avoir repris ces séances de classe dehors.



CM1 : ENGLISH TIME !

Tous les mardis, nous faisons anglais dehors, au petit parc à côté de la mairie. Nous avons commencé par apprendre les nombres jusqu'à 100. Nous avons des grilles numérotées jusqu'à 100 et la maîtresse nous disait des nombres en anglais, et nous devions courir pour aller les colorier. A la fin, ça donnait un dessin. Nous avons aussi fait une ronde en se passant un bâton de parole, on devait compter le plus loin possible. En classe, nous avons appris des questions de présentation en anglais. Une fois dehors, chacun a caché une feuille avec une question à trou, et nous avons une autre feuille pour aller retrouver les différentes questions, et les compléter. Il fallait donc courir, chercher et réfléchir ! Nous avons appris les noms des monuments de Londres (par exemple : London Eye, Buckingham Palace, London Zoo, Big Ben, the Shard, the Gherkin, the Tower Bridge...). Nous avons fait un parcours par équipe. Au milieu du parcours, il y avait une boîte avec des étiquettes de différentes couleurs pour chaque groupe. Sur chaque étiquette, il y avait le nom d'un monument. Il fallait aller la mettre dans la bonne pochette avec la bonne photo. C'était très glissant ! Nous avons aussi des questions cachées, et il fallait y répondre dans un temps record ! Enfin, nous faisons aussi parfois des "Simon says" avec différentes consignes à mimer ("Stand up", "Be quiet", "Listen", ...). C'est amusant et sportif en même temps (mais un peu mouillé parfois). On apprend plein de choses ! → Ecrit par Raphaëlle et Nolan



CM1-CM2 -> SORTIE ATE DU 6 MARS

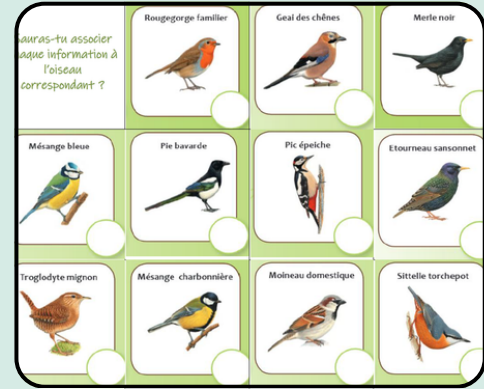
Les élèves de CM1/CM2 ont participé à une sortie dans le cadre de l'Aire Terrestre Éducative (ATE). La matinée a débuté par l'écoute d'un conte mettant en scène des korriganes et des gueurnettes (grenouilles en gallo), plongeant les élèves dans l'univers local. Ils ont ensuite travaillé à partir de plans et de photos aériennes pour tracer le trajet entre l'école et l'ATE, puis réfléchir à l'aménagement du site. Ensemble, ils ont défini plusieurs zones : un espace d'observation de la faune et de la flore, une zone de rassemblement pour les activités, et un espace dédié aux jeux. Accompagnés de Sarah de l'association "Saute Ruisseaux", les élèves ont également découvert le monde des amphibiens (grenouilles, crapauds, rainettes). Ils ont observé huit larves de salamandres dans l'eau et pris le temps d'écouter les chants des oiseaux.

La sortie s'est poursuivie par un moment de détente très apprécié, avec notamment le parcours d'accrobranche. Au cours de leurs explorations, les élèves ont même eu la chance de trouver une salamandre adulte.

CM1-CM2 → SORTIE ATE DU 3 AVRIL : LES OISEAUX À L'HONNEUR

Les élèves de CM1/CM2 ont donc poursuivi leurs découvertes dans le cadre de l'Aire Terrestre Éducative. Dès leur arrivée, ils ont pris un moment pour fermer les yeux et écouter les chants des oiseaux, avant d'échanger sur les oiseaux migrateurs et les nids. Sarah leur a ensuite raconté un conte expliquant l'origine du roitelet, élu roi des oiseaux après un concours original face à l'aigle royal.

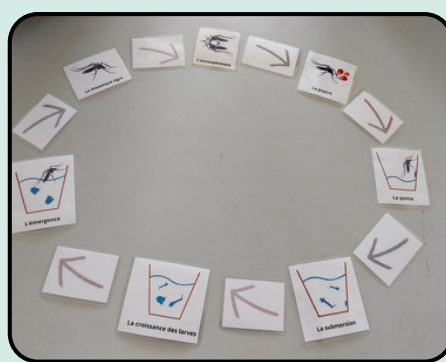
Les élèves ont ensuite participé à plusieurs ateliers : un « recherche et trouve » pour identifier des oiseaux cachés dans le bois à l'aide de fiches, une activité sensorielle les yeux bandés pour reconnaître des troncs d'arbres, le jeu du « Kikimank » autour des oiseaux, ainsi qu'un memory sur les rapaces. La séance s'est terminée par le traditionnel temps de jeux très apprécié (cabanes, tyrolienne...).



CM2 : UNE RENCONTRE INTERGÉNÉRATIONNELLE AUTOUR DU MOUSTIQUE-TIGRE

Le mardi 7 avril, les élèves de CM2 se sont rendus à Redon pour participer à un temps d'échanges intergénérationnels avec des personnes âgées. Ce projet avait été préparé en amont grâce à l'intervention de lycéennes de l'ISSAT venues le présenter en classe.

Lors de cette rencontre, enfants et aînés ont partagé différents ateliers ludiques autour du moustique-tigre : quiz, jeu de l'oie, images séquentielles ou encore jeux de société. Ces activités ont permis d'apprendre tout en échangeant dans une ambiance conviviale.



MOMENT D'HISTOIRE POUR LES CM2

L'année passée en CM1, les élèves avaient bénéficié de l'intervention en classe, de Philippe Pussat qui leur avait longuement exposé l'histoire de vie d'Eugène et Maria Renaudeau. Philippe Pussat est réintervenu en classe jeudi 19 mars, accompagné notamment de Jean-René Marsac pour exposer, cette fois-ci, le rôle de la gare de Redon lors de la 2^{de} guerre mondiale. Cette présentation aux élèves de CM2 s'inscrivait dans le cadre de la future inauguration du Mémorial de la Résistance et de la déportation qui a eu lieu ce dimanche 26 avril à 10h à la gare de Redon. A cette occasion, 8 élèves de CM2 ont accompagné Mme Antoinette Baudu, ancienne déportée, pour dévoiler le mémorial. Un moment exceptionnel, pleinement chargé d'Histoire pour les élèves présents.



UN CARNAVAL HAUT EN COULEUR DANS LES RUES D'ALLAIRE

Dans une ambiance joyeuse et festive, les 185 élèves de l'école ont fait vibrer les rues d'Allaire à l'occasion du carnaval. Déguisements colorés, sifflets et sourires étaient au rendez-vous pour ce moment très attendu par tous.

Le cortège a animé la commune avant de marquer une première halte devant la mairie, où les enfants ont pris la pose pour une photo souvenir, en présence exceptionnelle de la Reine des neiges !!

La matinée s'est ensuite poursuivie à l'EHPAD. Les élèves de GS-CP, CP-CE1 et CE1-CE2 y ont interprété des chants sur le thème des animaux, offrant aux résidents un moment chaleureux et plein de bonne humeur.





→ Dates à retenir :



- **vendredi 1er mai :**
 - vide grenier de l'Amicale
- **lundi 4 mai :**
 - photo de classe et individuelle avec Vincent Guihur
 - 16h45 à 19 h : séance photo à Coueslé pour ceux qui le souhaitent
- **du mercredi 13 au dimanche 17 mai :** Pont de l'Ascension (école fermée)
- **jeudi 21 mai à 17h30 :**
 - Réunion pHARe à l'école avec Florence Possot (sur inscription)
- **mercredi 17 juin :**
 - Matinée d'accueil des futurs TPS/PS (voir affiche ci-contre)
- **dimanche 28 juin à partir de 11h :**
 - Fête de l'école à Coueslé

Ecole Publique RENAUDEAU

Visites et Inscriptions
02 99 71 94 39
06 49 23 22 43
ecole.renaudeau@allaire.fr

INSCRIPTION ET ACCUEIL POSSIBLE DES ENFANTS DÈS 2 ANS

 **Matinée d'accueil des futurs TPS/PS
le mercredi 17 juin sur inscription**